



# melodyne

editor | assistant | essential RTAS

**installation und aktivierung**

Autoren: Uwe G. Hoenig, Stefan Lindlahr, Alex Schmidt  
Layout: Saskia Kölliker

**Celemony Software GmbH**

Valleystr. 25, 81371 München, Germany

[www.celemony.com](http://www.celemony.com)

Support: [support@celemony.com](mailto:support@celemony.com)

© Celemony Software GmbH München, 2010

All Rechte vorbehalten.

# Installation und Aktivierung

**Stichworte** • CD oder Download • Installation und Installations-Optionen • Der Aktivierungs-Assistent • myCelemony-Konto • Online-Aktivierung • iLok als Aktivierungs-Alternative • Deaktivierung und erneute Aktivierung • Offline-Aktivierung

## ÜBERBLICK

- Das Installationsprogramm prüft beim Start über das Internet, ob eine neuere Version als die enthaltene verfügbar ist.
- Im Installationsprogramm können Sie nicht benötigte Plugin-Varianten von der Installation ausschließen (nicht bei Melodyne essential RTAS, das nur als RTAS-Plugin vorliegt)
- Melodyne kann rechnerbasiert (auf bis zu zwei Rechnern simultan) oder per iLok (eine Lizenz für einen iLok-Stecker) aktiviert werden. iLok ist nicht für Melodyne essential RTAS verfügbar.
- Die Aktivierung wird mit Hilfe eines Aktivierungs-Assistenten durchgeführt, der automatisch gestartet wird, wenn Melodyne keine Aktivierung auf dem Rechner findet.
- Besitzt Ihr Rechner keine Internetverbindung, erfolgt die Kommunikation mit dem Celemony-Server über Dateien, die Sie von einem anderen internetfähigen Rechner aus hoch- bzw. herunterladen.
- Die Aktivierung setzt voraus, dass Sie ein myCelemony-Konto besitzen, wo Ihre Seriennummer registriert ist. Beim Online-Kauf von Melodyne haben Sie ein solches Konto bereits angelegt, beim Kauf einer Schachtel-Variante eröffnen Sie das Konto während des Aktivierungsvorgangs.
- Sie können nach erfolgter Aktivierung einen Rechner wieder deaktivieren und Ihrem myCelemony-Konto dadurch eine Aktivierung für einen anderen Rechner gutschreiben.

## Über diese Anleitung

Die Installation und Aktivierung von Melodyne editor, Melodyne assistant und Melodyne essential RTAS erfolgt genau gleich, deswegen bezieht sich diese Anleitung auf alle drei Programme. Der einzige Unterschied ist, dass Melodyne essential RTAS keine iLok-Option für die Aktivierung bietet. Im Folgenden sprechen wir also einfach von "Melodyne" und meinen damit, falls nicht ausdrücklich anders vermerkt, sowohl Melodyne editor als auch Melodyne assistant und Melodyne essential RTAS.

## Rechnerbasierte Aktivierung oder iLok

Melodyne wird primär über ein Challenge/Response-Verfahren auf einem bestimmten Rechner aktiviert – die Aktivierung ist also an den Rechner gebunden, auf dem Sie ausgeführt wurde. Eine Melodyne-Lizenz erlaubt es Ihnen, bis zu zwei Rechner gleichzeitig zu aktivieren und Ihr Melodyne auf diesen beiden Rechnern simultan zu benutzen. Sie können Rechner wieder deaktivieren, um die freigewordenen Aktivierungen auf anderen Rechnern zu verwenden – etwa, wenn Sie mit Ihrer Produktionsumgebung auf einen neuen Rechner umziehen. Sie können einen deaktivierten Rechner auch wieder aktivieren, falls Sie das wünschen und auf Ihrem myCelemony-Konto noch mindestens eine freie Aktivierung vorhanden ist.

Melodyne editor und Melodyne assistant (nicht Melodyne essential RTAS!) können *alternativ* zu der oben beschriebenen rechnerbasierten Aktivierung per iLok-Kopierschutzstecker aktiviert werden. Wenn Sie sich für diese Option entscheiden, können Sie keine rechnerbasierten Aktivierungen mehr von myCelemony anfordern. Stattdessen wird *eine* Lizenz für Melodyne auf Ihr iLok-Konto übertragen, die Sie dann anschließend von der iLok-Seite ([www.ilok.com](http://www.ilok.com)) auf einen iLok-Kopierschutzstecker herunterladen. Mit diesem iLok-Kopierschutzstecker können Sie Melodyne auf unterschiedlichen Rechnern aktivieren und betreiben, genauer: immer jeweils auf dem Rechner, an dem der iLok eingesteckt ist.

Die wesentlichen Merkmale der iLok-Aktivierung:

- iLok kann *alternativ* (und nicht ergänzend) zur rechnerbasierten Aktivierung genutzt werden.
- Eine Rückkehr von iLok zur rechnerbasierten Aktivierung ist nicht möglich.
- Sie erhalten *eine* Melodyne-Lizenz für einen iLok, im Gegensatz zu *zwei* Aktivierungen bei der rechnerbasierten Aktivierung.
- Sie dürfen bei einem Verkauf der Software die iLok-Aktivierung nicht selbst auf das iLok-Konto des Käufers übertragen, sondern müssen sich an unseren Support wenden.

## **Melodyne aus der Schachtel: Installation und Aktivierung**

Legen Sie die CD ein und starten Sie das Installationsprogramm. Dieses überprüft zunächst per Internet, ob auf dem Celemony-Server eine neuere als die enthaltene Programmversion verfügbar ist. Falls ja, sollten Sie die neuere Version herunterladen und installieren. Da Melodyne permanent verbessert wird, kommen Sie so in den Genuss des aktuellsten und besten Funktionsumfangs. Es ist nicht nötig, zunächst eine ältere Version von CD zu installieren, denn das heruntergeladene Installationsprogramm enthält alle Komponenten, die für den Betrieb der Software benötigt werden.

Das Installationsprogramm führt Sie im Weiteren Schritt für Schritt durch die Installation. Bei Melodyne editor und Melodyne assistant haben Sie die Möglichkeit, nicht benötigte Plugin-Varianten von der Installation auszuschließen. Wenn Sie unsicher sind, sollten Sie der Voreinstellung folgen und alle installieren. Die Stand-Alone-Variante der Software wird immer installiert, außer bei Melodyne essential RTAS, das nur in einer RTAS-Plugin-Variante verfügbar ist und bei der Installation darum keine Wahlmöglichkeiten bietet.

Findet das Installationsprogramm eine der Melodyne-Editionen Melodyne plugin, Melodyne editor, Melodyne assistant oder Melodyne essential auf der Festplatte Ihres Rechners, so wird diese bei der Installation entfernt. Es darf immer nur eine der genannten Editionen von Melodyne im Plugin-Ordner Ihres Hosts liegen, da sie aus Kompatibilitätsgründen alle die gleiche sogenannte "Plugin ID" benutzen, wodurch sie vom Host unter Umständen nicht unterschieden werden können. Das Entfernen der anderen Edition soll gewährleisten, dass ein Host hinsichtlich der installierten Editionen nicht durcheinander kommt und auf jeden Fall die neue Software anstelle der alten verwendet.

Beenden Sie das Installationsprogramm, wenn Sie die Installation abgeschlossen haben, und starten Sie dann Melodyne. Da die Software noch nicht aktiviert ist, meldet sie das Nichtvorhandensein einer Aktivierung und öffnet dann den Aktivierungs-Assistenten.

Im Aktivierungs-Assistenten sehen Sie zunächst eine Seite zur Eingabe Ihrer Seriennummer. Sie finden diese auf der ersten Seite des gedruckten Handbuchs; bitte tippen Sie sie ab. Klicken Sie dann auf "Fortfahren". Der Aktivierungs-Assistent prüft nun, ob eine Internetverbindung besteht, um Kontakt zum Celemony-Server aufzunehmen. Ist keine Internetverbindung verfügbar, erhalten Sie die Option, offline mit der Aktivierung fortzufahren. Lesen Sie dazu bitte den Abschnitt weiter

unten. Besteht Verbindung zum Internet, zeigt Ihnen der Aktivierungs-Assistent diese Seite an:



Sollten Sie bereits ein myCelemony-Konto haben, so geben Sie bitte Ihren Nutzernamen und Ihr Passwort ein, um sich einzuloggen. Melodyne wird daraufhin automatisch aktiviert, Sie können den Aktivierungs-Assistenten schließen und mit Melodyne arbeiten.

Haben Sie noch kein myCelemony-Konto, dann klicken Sie auf den Taster, um eines anzulegen. In Ihrem Browser wird eine Seite zur Eingabe Ihrer persönlichen Daten und verschiedener Voreinstellungen geöffnet. Machen Sie die benötigten Angaben und wählen Sie einen Nutzernamen und ein Passwort aus. (Notieren Sie diese am besten gleich, Sie werden Sie später sicher mal wieder brauchen.) Speichern Sie dann Ihre Eingaben, um das Konto anzulegen. Herzlichen Glückwunsch, sie besitzen nun ein myCelemony-Konto und der Server sollte Ihrem neuen Melodyne bereits eine Aktivierung übermittelt haben; geben Sie auf Anfrage Ihr Admin-Passwort ein, um ein Ablegen der Aktivierung auf Ihrer Festplatte zu gestatten. Ist das geschehen, können Sie den Browser und den Aktivierungs-Assistenten schließen und mit Melodyne arbeiten.

### **Melodyne als Download: Installation und Aktivierung**

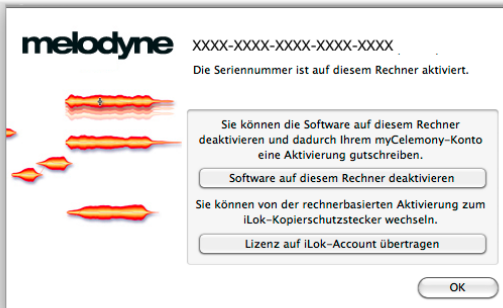
Verfahren Sie zunächst wie im Installations-Abschnitt weiter oben beschrieben, schließen Sie die Installation ab und starten Sie dann Melodyne.

Da Sie bereits beim Kauf von Melodyne ein myCelemony-Konto angelegt und ein personalisiertes Installationsprogramm erhalten haben, ist Ihre Seriennummer be-

reits registriert und dem Aktivierungs-Assistenten bereits bekannt. Ein Eintippen ist nicht nötig. Klicken Sie einfach auf den Taster "Fortfahren" im Aktivierungs-Assistenten, um über das Internet eine Aktivierung von Ihrem Konto abzuholen und geben Sie auf Anfrage Ihr Admin-Passwort ein, um ein Ablegen der Aktivierung auf Ihrer Festplatte zu gestatten. Das war's, Melodyne ist nun aktiviert und betriebsbereit. Besitzt Ihr Rechner keine Internetverbindung, verfahren Sie bitte wie weiter unten im Abschnitt über den Offline-Fall beschrieben.

### Lizenz auf einen iLok übertragen

Ist Melodyne auf Ihrem Rechner aktiviert, zeigt Ihnen der Aktivierungs-Assistent diese Seite an, die Sie auch jederzeit über das Hilfe-Menü von Melodyne erreichen.



Neben der Angabe, dass Melodyne aktiviert ist, sehen Sie zwei Taster für zwei verschiedene Optionen: Das Deaktivieren des Rechners (siehe weiter unten) und das Übertragen der Lizenz auf ein iLok-Konto. Dies gilt wie gesagt nicht für Melodyne essential RTAS, das keinen iLok unterstützt. Wenn Sie Melodyne editor oder Melodyne assistant per iLok aktivieren wollen, klicken Sie auf den Taster für die iLok-Option. In Ihrem Browser wird eine Seite Ihres myCelemony-Kontos angezeigt, die weitere Informationen für Sie bereithält und Ihnen das Übertragen der Lizenz auf Ihr iLok-Konto erlaubt. Sollte Ihr Rechner keinen Internetzugang haben, verfahren Sie bitte wie weiter unten im Offline-Abschnitt beschrieben.

Um Ihnen und unserem Support Arbeit zu ersparen, achten Sie bei der iLok-Prozedur bitte darauf, den richtigen Namen für Ihr iLok-Konto anzugeben, da die Aktivierung sonst auf einem falschen iLok-Konto oder im digitalen Nirwana landet. Gefragt und korrekt ist ausschließlich die "User ID", die Sie auch beim Einloggen auf [www.ilok.com](http://www.ilok.com) verwenden – und nicht etwa der Name Ihres iLok-Kopierschutz-

steckers. Nach dem Übertragen der Lizenz auf Ihr iLok-Konto müssen Sie sich unter [www.ilok.com](http://www.ilok.com) einloggen und die Lizenz auf Ihren iLok-Kopierschutzstecker laden. Stecken Sie diesen dann in den Rechner, auf dem Sie Melodyne benutzen wollen.

### **Rechner deaktivieren und Aktivierung gutschreiben**

Mit dem Eintrag "Lizenz" im Hilfe-Menü von Melodyne rufen Sie die Status-Seite des Aktivierungs-Assistenten auf. Sofern Sie die rechnerbasierte Aktivierung nutzen und nicht auf iLok umgeschaltet haben, sehen Sie dort eine Option zum Deaktivieren Ihres Rechners.

"Deaktivieren" heisst: Sie übertragen die Aktivierung des Rechner wieder zurück auf Ihr myCelemony-Konto. Dazu genügt ein Klick auf den entsprechenden Taster. Im Ergebnis kann Melodyne auf dem betroffenen Rechner nicht mehr betrieben werden, dafür aber wird Ihrem myCelemony-Konto eine Aktivierung gutgeschrieben. Die wichtigste Anwendung für diese Möglichkeit besteht im Entfernen der Aktivierung von einem Rechner, den Sie verkaufen wollen. Indem Sie Melodyne auf dem alten Rechner deaktivieren, erhalten Sie eine Aktivierung gutgeschrieben, die Sie dann für Ihren neuen Rechner verwenden können. Vergessen Sie darum nicht, Melodyne auf einem ausrangierten Rechner vor dem Löschen zu deaktivieren, sonst verlieren Sie eine Ihrer beiden möglichen Aktivierungen.

Falls gewünscht, können Sie Melodyne auf einem deaktivierten Rechner auch wieder aktivieren. Einen Internetzugang und eine freie Aktivierung auf Ihrem myCelemony-Konto vorausgesetzt, klicken Sie dazu einfach auf den Taster "Erneute Aktivierung anfordern", der im Fenster des Aktivierungs-Assistenten nach der Deaktivierung angezeigt wird. Dadurch wird wieder eine Aktivierung von Ihrem myCelemony-Konto auf Ihren Rechner übertragen und Sie können Melodyne weiter verwenden. Besitzt Ihr Rechner keinen Internetzugang, können Sie die Deaktivierung bzw. Reaktivierung wie im nächsten Abschnitt beschrieben auch offline vornehmen.

### **Offline: Wenn Ihr Rechner keinen Internetzugang hat**

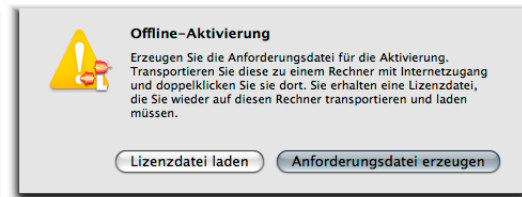
Wenn Ihr Musikrechner keinen Internetzugang hat, können Sie alle in diesem Dokument beschriebenen Vorgänge auch offline ausführen. "Offline" heisst in diesem Fall, dass Sie einen beliebigen anderen Rechner mit Internetzugang benutzen können, um den Datenaustausch mit dem myCelemony-Server abzuwickeln. Dabei werden die gleichen Daten wie im Online-Fall übertragen. Das Prinzip ist simpel: Wenn der Aktivierungs-Assistent keine Internetverbindung findet, bietet er Ihnen

die Daten, die zum Server müssen, als HTML-Datei an. Diese Datei wird auf Ihrer Festplatte gesichert und muss dann per Speichermedium (etwa mit einem USB-Stick) zu einem internetfähigen Rechner transportiert werden. Dort klicken Sie die HTML-Datei doppelt, um per Browser die Verbindung zum myCelemony-Server aufzunehmen und die Daten zu übertragen. Je nach Aktion erhalten Sie vom Server eine Datei zurück, die Sie wieder zu Ihrem Musikrechner übertragen und dort laden müssen. Hier ein Überblick über die Aktionen und die damit verbundenen Dateien:

- *Aktivierung:* Sie erhalten vom Aktivierungs-Assistenten eine HTML-Datei mit der Anforderung für eine Aktivierung ("MelodyneActivationRequest.html"). Auf einem internetfähigen Rechner klicken Sie diese Datei doppelt, legen gegebenenfalls Ihr myCelemony-Konto an und erhalten dann eine Lizenzdatei ("Melodyne <Name>.license"), die Sie im Aktivierungs-Assistenten laden können, um Melodyne zu aktivieren. Alternativ können Sie online von Ihrem myCelemony-Konto aus auch gleich die Lizenz auf Ihr iLok-Konto übertragen, falls Sie eine Aktivierung über iLok bevorzugen. In diesem Fall benötigen Sie die Lizenzdatei nicht, die Sie vom Server erhalten.
- *Übertragung der Lizenz auf ein iLok-Konto:* Sie können das Übertragen der Lizenz auf ein iLok-Konto jederzeit von Ihrem myCelemony-Konto aus veranlassen, auch direkt nach dem Anlegen Ihres Kontos (siehe oben).
- *Deaktivieren eines Rechners:* Bei der Deaktivierung eines Rechners erhalten Sie eine HTML-Datei mit einer Gutschrift für die frei gewordene Aktivierung ("MelodyneDeactivationRequest.html"). Klicken Sie diese auf einem internetfähigen Rechner doppelt, um Ihrem myCelemony die freie Aktivierung gutzuschreiben. Vergessen Sie das nicht, sonst ist Ihr Rechner deaktiviert und die frei gewordene Aktivierung verloren!
- *Reaktivieren eines Rechners:* Das Reaktivieren eines Rechners funktioniert analog zum Aktivieren: Sie erhalten eine HTML-Anforderungsdatei ("MelodyneActivationRequest.html"), die Sie auf einem internetfähigen Rechner doppelklicken. Vom myCelemony-Server kommt eine Lizenzdatei ("Melodyne <Name>.license") zurück, die Sie im Aktivierungs-Assistenten laden, um Melodyne zu reaktivieren.

Um eine vom myCelemony-Server erhaltene Lizenzdatei für die Aktivierung oder Reaktivierung zu laden und den Vorgang damit abzuschließen, starten Sie erneut Melodyne. Da Melodyne nicht aktiviert ist, wird automatisch auch der

Aktivierungs-Assistent gestartet. Führen Sie dort dann erneut die Bedienschritte für Aktivierung bzw. Reaktivierung aus. Da keine Internetverbindung besteht, zeigt Ihnen der Aktivierungs-Assistent daraufhin wieder den Dialog an, der neben dem Erzeugen der Anforderungsdatei (was Sie ja schon gemacht haben) auch das Laden der Lizenzdatei erlaubt, was Sie nun ausführen wollen.



Navigieren Sie in der Dateiauswahlbox zu Ihrer Lizenzdatei und laden Sie diese. Die Aktivierung bzw. Reaktivierung ist dadurch abgeschlossen und Melodyne ist betriebsbereit.